

Social kontrol

Kriminologi som læren om det onde

- Hvordan og hvorfor kommer noget/nogen til at blive betragtet som ondt/onde?
- Hvordan og hvorfor kommer noget/noget ondt/onde til at blive kriminaliseret og andet/andre ikke?

To grundlæggende påstande

- At mennesker gør hinanden ondt er uhyre udbredt og almindeligt
- Det er almindelige mennesker – i bestemte *situationer og relationer* – der gør andre ondt

Illustration:
"Eichmann-eksperimentet"



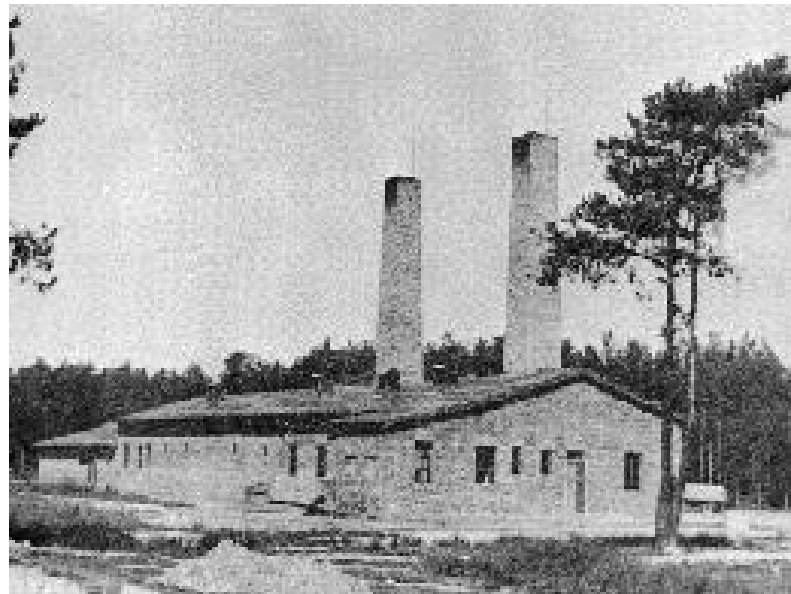
STANLEY MILGRAM – 1933-1984 – professor i socialpsykologi ved Yale University

**ADOLF EICHMANN,
1906 - 1962**

Leder af Gestapo's jødiske kontor under 2. verdenskrig, hvor han var hovedansvarlig for iværksættelsen af "den endelige løsning", der havde som formål at udrydde samtlige jøder i Europa. Flygtede efter krigen til Argentina. Kidnappet af israelske agenter i 1960 og ført til Jerusalem, hvor han blev dømt til døden i 1961; hængt 1962.



The Holocaust





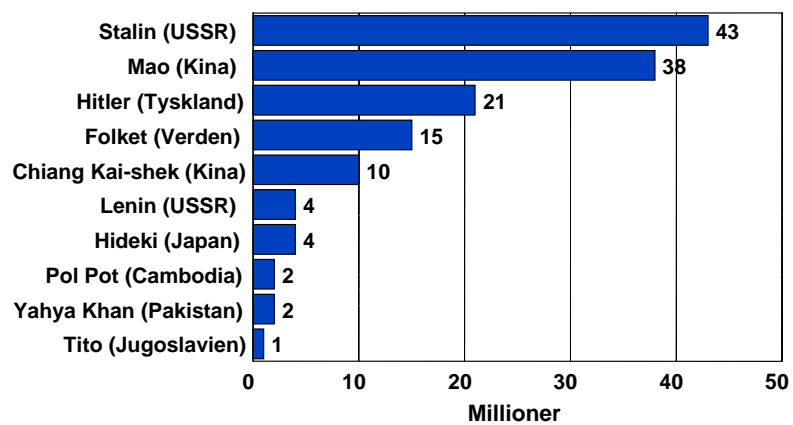
Og – bl.a.

- Terror-udsultning af befolkningen i Sovjetunionen i 1930erne
- Atombomberne over Hiroshima og Nagasaki
- Folkedrabet på Tutsierne i Rwanda
- My Lai massakren i Vietnam 1968





Det 20. århundredes største folkemordere



Milgram's spørgsmål

Man kan "forstå" medlidenhedsdrab, hævn-drab, jalousi-drab, drab begået i sanseløs beruselse, drab begået i sindssyge, drab begået som nødværge kort sagt de fleste "almindelige" drab....

.... men er det muligt at "forstå", hvordan man velovervejet og systematisk kan slå millioner af andre mennesker ihjel?

Det første svar

Stærkt psykisk og socialt afvigende personer/personligheder, f.eks. Theodore Adorno: "Den autoritære personlighed" eller den (endnu) mere folkelige: "onde mennesker"

Det andet svar

Ekstreme livsomstændigheder og livssituationer, f.eks. Nils Christies analyse af norske lejrvagter i tyske koncentrationslejre placeret i Norge. Under ekstreme omstændigheder kan personlighedsmæssigt normale mennesker foretage sig de grusomste ting.

Det tredje svar

Stærkt psykisk og socialt afvigende personer/personligheder placeret i ekstreme livssituationer og livsomstændigheder

Milgram's overvejelser: Findes der et fjerde svar?

Kan der være tale om handlinger begået af psykisk og socialt helt normale og almindelige personer/personligheder – nogen der er "som folk flest" - begået under helt normale livsomstændigheder som en stor del af os lever under en stor del af vores liv og tilværelse?

Milgram: Prøv f.eks. at forestil dig/jer følgende situation.....

- et indlæringseksperiment vedr. negative sanktioners betydning ved fejl

Public Announcement

**WE WILL PAY YOU \$4.00 FOR
ONE HOUR OF YOUR TIME**

Persons Needed for a Study of Memory

**We will pay five hundred New Haven men to help us complete a scientific study of memory and learning. The study is being done at Yale University.*

**Each person who participates will be paid \$4.00 (plus 50¢ carfare) for approximately 1 hour's time. We need you for only one hour: there are no further obligations. You may choose the time you would like to come (evenings, weekdays, or weekends).*

**No special training, education, or experience is needed. We want:*

| | | |
|-----------------|---------------------|----------------------|
| Factory workers | Businessmen | Construction workers |
| City employees | Clerks | Salespeople |
| Laborers | Professional people | White-collar workers |
| Barbers | Telephone workers | Others |

All persons must be between the ages of 20 and 50. High school and college students cannot be used.

**If you meet these qualifications, fill out the coupon below and mail it now to Professor Stanley Milgram, Department of Psychology, Yale University, New Haven. You will be notified later of the specific time and place of the study. We reserve the right to decline any application.*

**You will be paid \$4.00 (plus 50¢ carfare) as soon as you arrive at the laboratory.*

TO:
 PROF. STANLEY MILGRAM, DEPARTMENT OF PSYCHOLOGY,
 YALE UNIVERSITY, NEW HAVEN, CONN. I want to take part in
 this study of memory and learning. I am between the ages of 20 and
 50. I will be paid \$4.00 (plus 50¢ carfare) if I participate.

NAME (Please Print)

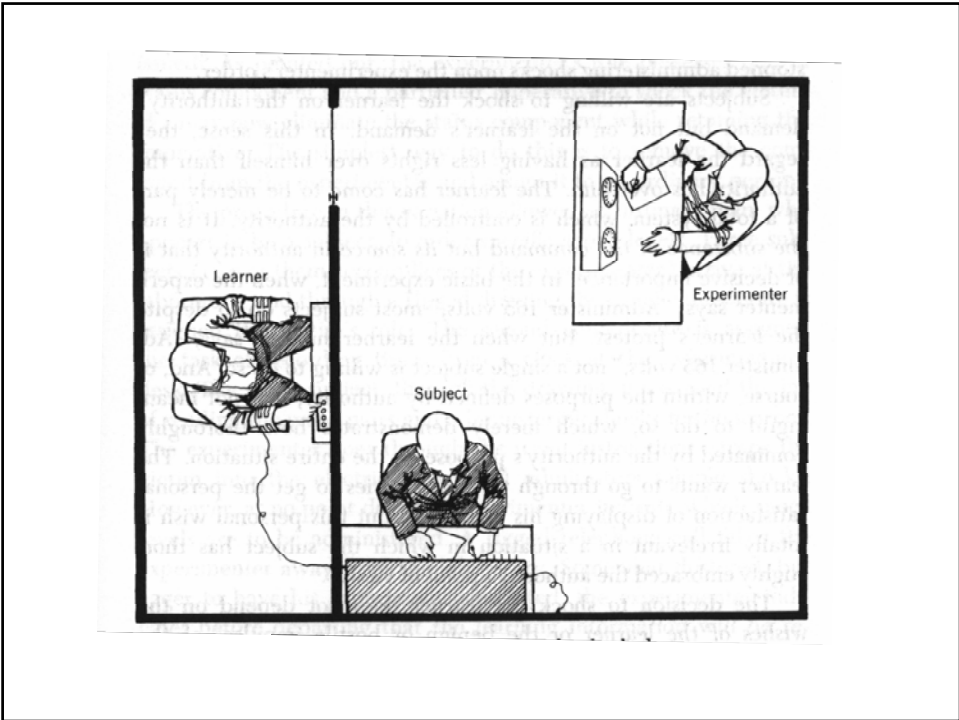
ADDRESS

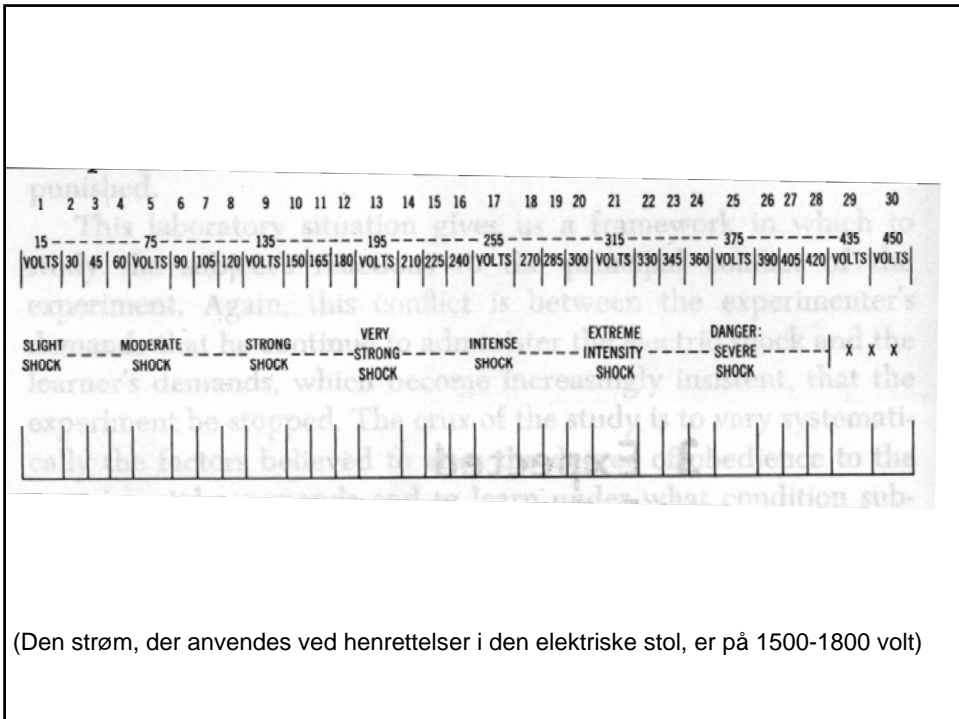
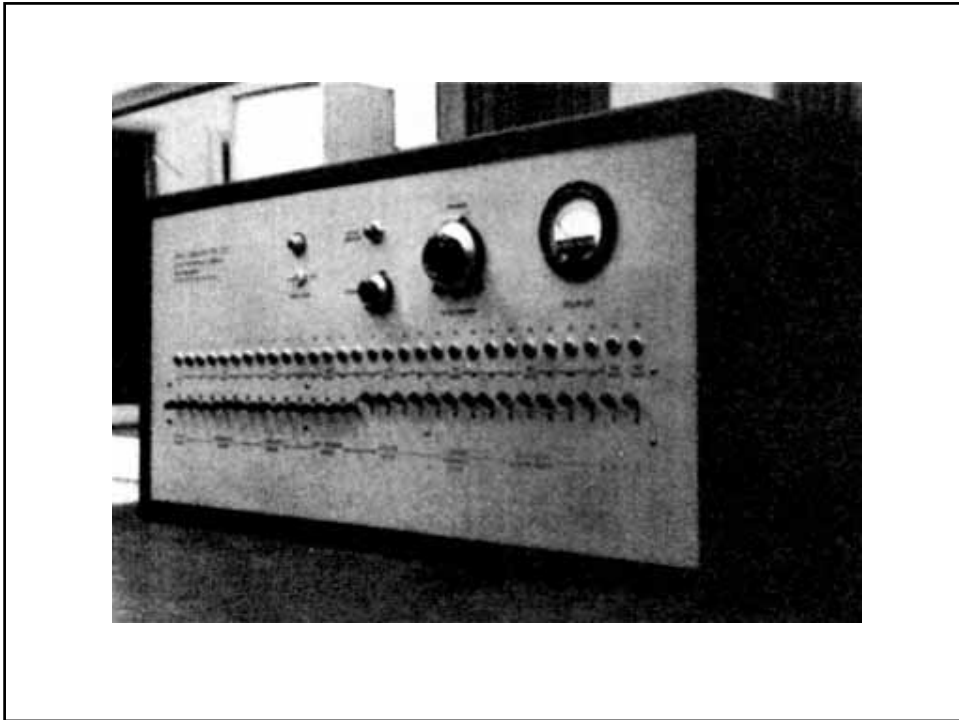
TELEPHONE NO. Rest time to call you

AGE OCCUPATION SEX

CAN YOU COME

WEEKDAYS EVENINGS WEEKENDS





(Den strøm, der anvendes ved henrettelser i den elektriske stol, er på 1500-1800 volt)

Autoritetsudøvelse (pres) fra forsøgsleder:

- Please continue
- The experiment requires that you continue
- It is absolutely essential that you continue
- You have no choice; you must go on

Forsøgslederens beskrivelse af konsekvenserne for "eleven"

- Det kan gøre meget ondt, men det giver ingen varige vævsskader

Hvor langt vil DU gå?

Table 1. Individuals Predict Their Own Breakoff Points

| Shock level | Verbal designation and voltage level | Psychiatrists (n = 39)* | College students (n = 31) | Middle-class adults (n = 40) |
|--------------------------------|--------------------------------------|-------------------------|---------------------------|------------------------------|
| Slight Shock | | | | |
| 1 | 15 | 21 | 31 | |
| 2 | 30 | | | |
| 3 | 45 | | | 1 |
| 4 | 60 | 1 | | 1 |
| Moderate Shock | | | | |
| 5 | 75 | 6 | 4 | 7 |
| 6 | 90 | 1 | 3 | 1 |
| 7 | 105 | 4 | 1 | 1 |
| 8 | 120 | 4 | 1 | 3 |
| Strong Shock | | | | |
| 9 | 135 | 1 | 3 | 2 |
| 10 | 150 | 14 | 12 | 9 |
| 11 | 165 | 1 | 1 | 2 |
| 12 | 180 | 2 | 6 | 3 |
| Very Strong Shock | | | | |
| 13 | 195 | 2 | 1 | 1 |
| 14 | 210 | | 1 | |
| 15 | 225 | | | 1 |
| 16 | 240 | | | 1 |
| Intense Shock | | | | |
| 17 | 255 | | | 1 |
| 18 | 270 | | | |
| 19 | 285 | | | |
| 20 | 300 | 1 | | 3 |
| Extreme Intensity Shock | | | | |
| 21 | 315 | | | |
| 22 | 330 | | | |
| 23 | 345 | | | |
| 24 | 360 | | | |
| Danger: Severe Shock | | | | |
| 25 | 375 | | | |
| 26 | 390 | | | |
| 27 | 405 | | | |
| 28 | 420 | | | |
| XXX | | | | |
| 29 | 435 | | | |
| 30 | 450 | | | |
| Mean maximum shock level | | 8.20 | 9.35 | 9.15 |
| Percentage predicting defiance | | 100.00% | 100.00% | 100.00% |

* n refers to the number of subjects in the experimental condition.
 † These subjects indicated they would refuse to administer even the lowest shock.

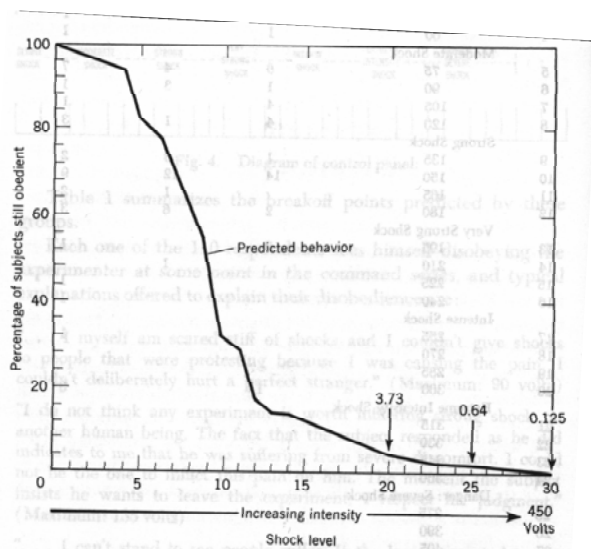


Fig. 5. Psychiatrists' predictions of behavior in Voice-Feedback Experiment.

Spørgsmål til psykiatere: Hvor mange mennesker vil gå hvor langt?

Film

**Poul Martinsen (1978):
LYDIGHEDENS DILEMMA**



Eksperimentet i praksis, 1961-62

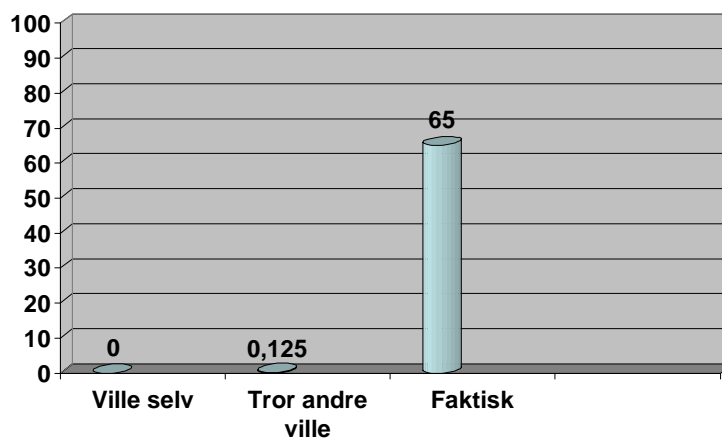
**- med fup-lodtrækning om rollen
som "elev" og "lærer"**

Stanley Milgram: *Obedience to Authority*. Harper & Row, Publisher, Inc., USA, 1974.
Første artikel om forsøget: "Behavioral Study of Obedience", 1963.

DET GRUNDLÆGGENDE
FORSØG I PRAKSIS

| Experiment 1 | | |
|------------------------------|--------------------------------------|-----------------|
| Shock level | Verbal designation and voltage level | Remote (n = 40) |
| Slight Shock | | |
| 1 | 15 | |
| 2 | 30 | |
| 3 | 45 | |
| 4 | 60 | |
| Moderate Shock | | |
| 5 | 75 | |
| 6 | 90 | |
| 7 | 105 | |
| 8 | 120 | |
| Strong Shock | | |
| 9 | 135 | |
| 10 | 150 | |
| 11 | 165 | |
| 12 | 180 | |
| Very Strong Shock | | |
| 13 | 195 | |
| 14 | 210 | |
| 15 | 225 | |
| 16 | 240 | |
| Intense Shock | | |
| 17 | 255 | |
| 18 | 270 | |
| 19 | 285 | |
| 20 | 300 | 5* |
| Extreme Intensity Shock | | |
| 21 | 315 | 4 |
| 22 | 330 | 2 |
| 23 | 345 | 1 |
| 24 | 360 | 1 |
| Danger: Severe Shock | | |
| 25 | 375 | 1 |
| 26 | 390 | |
| 27 | 405 | |
| 28 | 420 | |
| XXX | | |
| 29 | 435 | |
| 30 | 450 | 26 |
| Mean maximum shock level | | 27.0 |
| Percentage obedient subjects | | 65.0% |

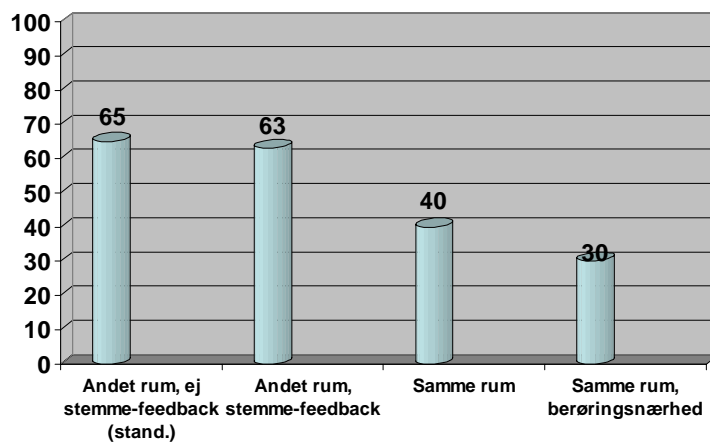
Hvad vi forestiller os vi vil gøre – og hvad vi faktisk gør



Hvilken rolle spiller nærhed/afstand mellem "lærer" og "elev" ? F.eks. stemme-feedback fra "eleven" via højttaler:

- Ved 75v, 90v og 105v: Klynker, siger av
- Ved 120v: Råber at støddene gør ondt
- Ved 150v: "Jeg vil ud. Jeg vil ikke forsætte"
- Ved 270v: Ingen reaktioner. Svarer ikke på spørgsmål
- Ved 330v: Ingen reaktioner. Forsøgslederen siger "Fortsæt"

Hvilken rolle spiller nærhed/afstand mellem "lærer" og "elev" ?

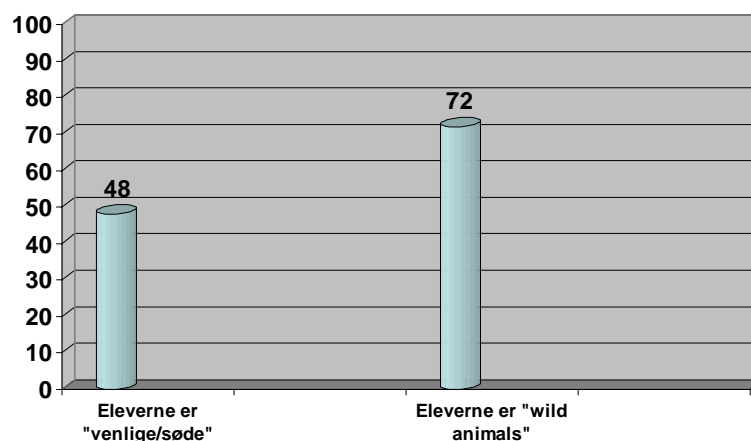


”Stockholm-syndromet”

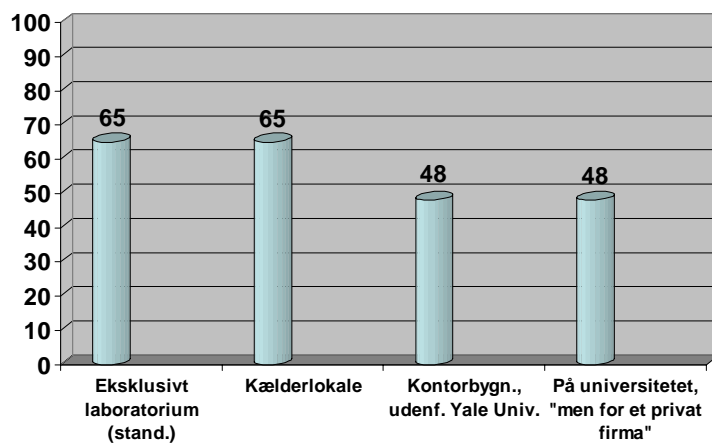
Nærheden kan blive så stærk og intens, at den ophæver den oprindelige autoritets-indflydelse, f.eks. fra redningsmand til gidselstager (jf. bankrøveriet på Norrmalmstorg i Stockholm i 1971).

- men den kan også blive så fjern, at den forstærker autoritets-indflydelsen, f.eks. norske fangevogteres adfærd i norske koncentrationslejre under 2. verdenskrig (jf. Christie)

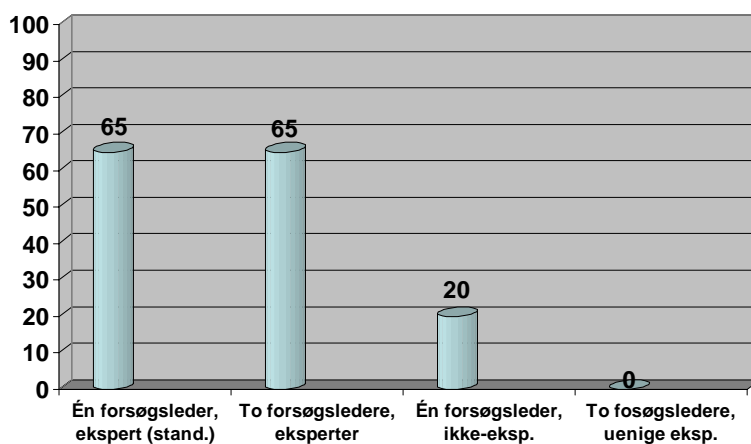
Hvilken rolle spiller ”dehumanisering”? (senere forsøg)



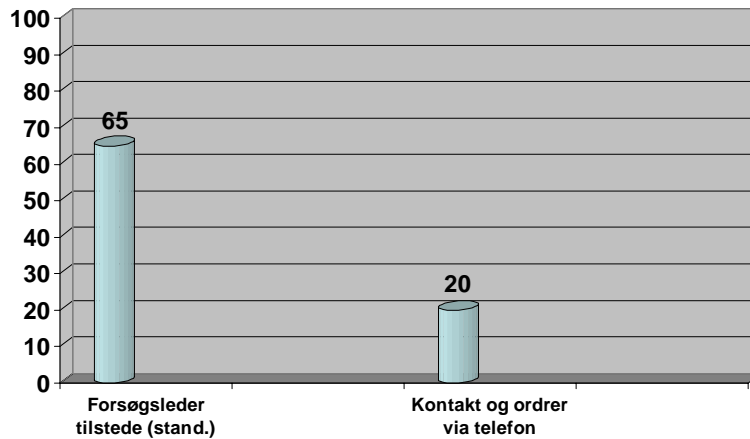
Hvilken rolle spiller autoritetens tyngde og karakter ?



Hvilken rolle spiller autoritetens tyngde og karakter ?

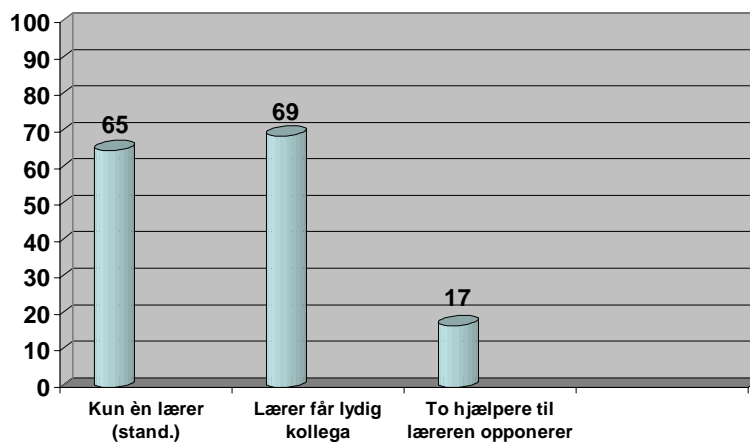


Hvilken rolle spiller autoritetens fysiske tilstedeværelse og mulighed for kontrol?

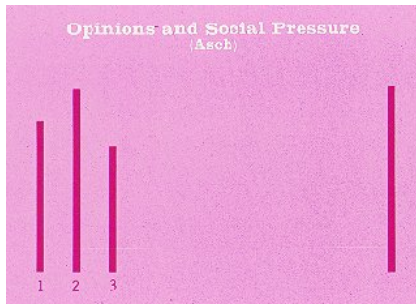


Note: Hertil kommer, at "lærerne" ofte snyder og lyver over for forsøgslederen.

Hvilken rolle spiller ligestillede adfærd og reaktioner ?



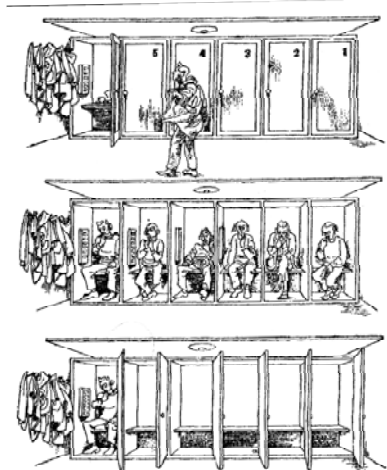
Om betydningen af gruppepres: Asch's* eksperimenter (1950'erne)



- Grupper på fem
- "Vælg den linie af de tre til venstre, der har samme længde som linien til højre"
- Fire er blevet instrueret i at insistere på "1" – og at udtale sig først
- Over en tredjedel erklærede sig enige i, at "1" var den rigtige

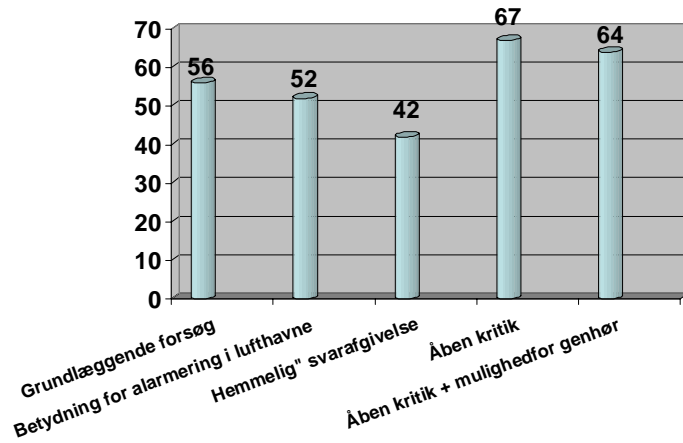
* Solomon Asch (1908-1996) var lærer for bl.a. Stanley Milgram.

Milgram's version af Asch's eksperiment (1957)

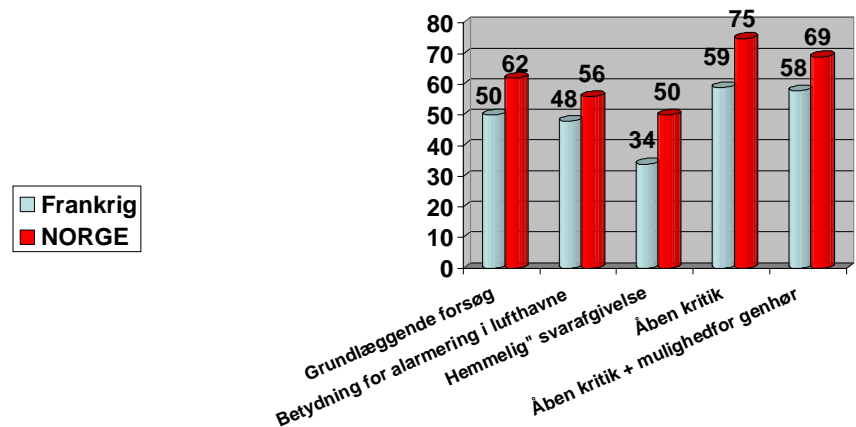


Modtager forkerte
Informationer om
16 af 30 lydpar

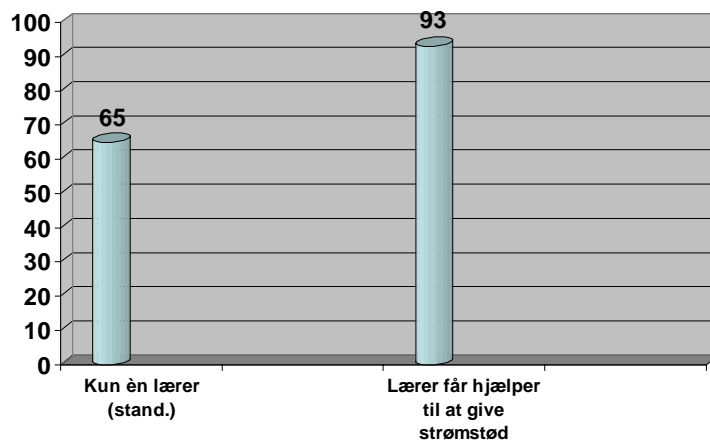
Procent lydige ved forkerte lydinformationer (Norge + Frankrig)



Procent lydige ved forkerte lydinformationer (Norge + Frankrig)



Hvilken rolle spiller lydige underordnede?



I øvrigt...

- Ingen forskel mellem mænd og kvinder (små statistiske tendenser til, at kvinder reagerer følelsesmæssigt kraftigere, men går lidt længere)
- Ingen konsistent udvikling siden de første forsøg i 1961 og frem til 1985
- Men der er forskelle fra forsøg til forsøg: I en gentagelse af forsøg i München i Tyskland anvendte 85% af "lærerne" stærkeste strømstyrke

De væsentligste konklusioner

- De fleste mennesker adlyder autoritet, selv om det de gør strider mod deres overbevisning
- De fleste undervurderer kraftigt deres egen og andres "villighed" til at foretage sig ting under indflydelse af autoritet, som de egentlig er imod
- Graden af efterkommelse af autoritet er mere afhængig af situationelle faktorer (kontekst) end af personlighed og personlige dispositioner – jf. f.eks. Zimbardo's "fængselseksperiment"

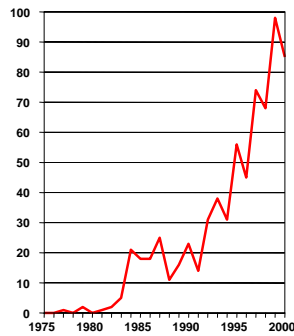
Ét er forsøg – et andet virkelighed?

- I en spørgskemaundersøgelse sagde de fleste sygeplejersker, at de ikke ville give en patient en forkert medicin selv om en læge insisterede
- I et faktisk forsøg ville 21 af 22 (95%) have givet den forkerte medicin (hvis de ikke var blevet bremsset)
- Når sygeplejersker fik mulighed for at diskutere det med og få opbakning blandt andre sygeplejersker, nægtede 16 ud af 18 at give patienter en for stor dosis valium

Kilde: Hoffling; Rank & Jacobson

Milgram i praksis i det moderne samfund: Henrettelsesindustrien i USA?

Antal henrettelser i USA
1975-2001



Mindst 25 år bag tremmer
for tyveri af en pizza:

”THREE STRIKES” – om
moderne kriminalpolitik

